

Come organizzare un tour nel Regno Unito: un' introduzione



Supported using public funding by
**ARTS COUNCIL
ENGLAND**

farnham **maltings**

PREFAZIONE

[Arts Council England](#) è lieta di facilitare la pubblicazione di questa guida.

Crediamo fortemente nel valore dello scambio e della collaborazione internazionale. Gli artisti, i produttori e i curatori internazionali sono essenziali per la cultura dell'Inghilterra e del Regno Unito. L'anno scorso abbiamo pubblicato la nostra nuova strategia decennale, [Let's Create](#), che ha messo in primo piano la nostra ambizione di rafforzare i legami tra le nostre organizzazioni culturali e quelle oltre frontiera.

Il Covid e l'uscita del Regno Unito dall'Unione Europea hanno reso le tournée internazionali più complicate, ma non meno importanti per l'arte in Inghilterra. I nostri luoghi d'incontro e il nostro pubblico continueranno ad avere l'esigenza di essere nutriti, intrattenuti e ispirati dal meglio della creatività mondiale.

Così come i nostri soci a Farnham Maltings – e le numerose organizzazioni in Inghilterra e nel Regno Unito che collaborano a livello internazionale – vogliamo che gli artisti e gli operatori culturali che visitano il Regno Unito si sentano più benvenuti che mai. E faremo il possibile per guidare i visitatori e aiutarli a navigare le nuove norme in vigore per i cittadini europei.

Speriamo di darvi presto il benvenuto.



Nick McDowell

Direttore, Internazionale – Arts Council England

È con vero piacere che inserisco questa mia nota a prefazione della guida An Introduction to Touring into the UK, un'opportuna e puntuale iniziativa di Farnham Maltings con il supporto di Arts Council England. La guida costituisce un prezioso vademecum per artisti, produttori, curatori e operatori culturali italiani ai quali sia necessario navigare l'architettura culturale e la pratica artistica inglesi ai nostri tempi. Alla luce delle pratiche invalse e, in modo particolare, delle nuove configurazioni succedute alla Brexit, questa Introduction to Touring si offre come strumento ineludibile di informazione, condivisione, fiducia e generosità reciproche al fine di garantire l'internazionalizzazione e l'apertura mentale che da sempre caratterizzano la pratica artistica e l'universalità della cultura.



Katia Pizzi

Direttrice, [Istituto Italiano di Cultura di Londra](#)

La guida An introduction to Touring into the UK – che sono lieta di introdurre – ha il merito di offrire, in maniera chiara e pragmatica, suggerimenti e indicazioni a professionisti italiani che intendono far conoscere la propria arte nel Regno Unito. Il suo fine è di fungere da bussola e ponte, accompagnando artisti e operatori culturali nelle varie tappe del processo di internazionalizzazione del proprio lavoro.

Rivolgo un ringraziamento a coloro che hanno ideato e stilato il vademecum e che hanno saputo cogliere l'esigenza di avere a disposizione uno strumento, utile e di agevole consultazione, per orientarsi nel ricco mondo culturale e artistico post Brexit. Buona lettura e buona cultura!

Chiara Avanzato

Direttrice, [Istituto Italiano di Cultura di Edimburgo](#)



Traduzione italiana (ottobre 2021) di Nicoletta Comand, realizzata grazie all'Istituto Italiano di Cultura di Londra. Questa traduzione è non ufficiale e unicamente finalizzata a portare il pubblico italofono a conoscenza della guida An Introduction to Touring into the UK: in caso di dubbio, il testo di riferimento è quello in lingua inglese.

Come organizzare un tour nel Regno Unito: un' introduzione

Farnham Maltings ha creato questa guida pratica per artisti, compagnie e produttori che desiderano presentare spettacoli nel Regno Unito – in particolare per coloro che lavorano in modo indipendente e su piccola scala – per esempio attraverso una tournée del proprio lavoro, la partecipazione a un festival o la collaborazione con altri artisti o compagnie per creare un nuovo progetto.

Sommario

05	Benvenuti!
06	Iniziamo...
09	Percorsi
12	Finanziamenti
13	Visti e tasse
16	In tournée
19	Come proseguire?
20	Collegamenti utili
22	Glossario

BENVENUTI!

Viviamo, come si dice, in tempi interessanti. Una pandemia globale, la Brexit e il maggior riconoscimento dell'impatto causato dai viaggi internazionali sono solo alcuni degli aspetti che ci ricordano quanto il mondo sia interdipendente. Siamo "intrappolati in un inevitabile sistema di reciprocità".

Questa guida è un piccolo tentativo di affrontare alcune delle problematiche esistenti con l'obiettivo di condividere informazioni nella speranza che vengano usate per creare contatti che possano portare a nuove conversazioni, scambi di idee e instaurare rapporti di fiducia. Lo facciamo perché siamo certi che sia importante incoraggiare la generosità, imparare dagli altri e condividere competenze se vogliamo iniziare ad affrontare le maggiori sfide dei nostri tempi.

Vogliamo sottolineare il fatto che esiste un autentico desiderio di dialogo internazionale in tutto il Regno Unito. Gli artisti, i produttori e le comunità sono curiosi di sapere come si affrontano le stesse problematiche nel resto del mondo, come diamo un senso al mondo e al nostro ruolo al suo interno, e come potremmo collaborare meglio.

Vogliamo incoraggiare un nuovo spirito di apertura e collaborazione, e sappiamo che questo richiederà tempo e impegno. Contattateci se, oltre a questa guida, possiamo fare qualcosa, creare contatti o condividere idee.



Gavin Stride

Direttore – Farnham Maltings

gavin.stride@farnhammaltings.com

Team internazionale



Hannah Slimmon

Produttore Internazionale – Farnham Maltings

hannah.slimmon@farnhammaltings.com



Sophia Victoria

Produttore di Progetti Internazionali

sophia.victoria@farnhammaltings.com

Arts
Infopoint
UK



farnham **maltings**

INIZIAMO...

La prospettiva di portare il vostro lavoro e le vostre competenze all'estero è attraente per molte ragioni – esplorare luoghi nuovi, sviluppare la propria attività artistica, lavorare in collaborazione con altri artisti, scoprire nuovi pubblici e fare amicizie nuove – ma assicuratevi di essere pronti per l'export!

Il lavoro a livello internazionale si somma a quello che già fate, non lo sostituisce. Assicuratevi di averne le capacità amministrative e finanziarie: questo richiederà un investimento a lungo termine di tempo e denaro per stabilire e mantenere le relazioni giuste.

Organizzare un tour non significa necessariamente viaggiare molto. Ci sono diverse soluzioni creative ed economiche che vi permettono di raggiungere pubblici internazionali e costruire collaborazioni estere significative e durature. Potete prendere spunto dalla nostra guida [come far viaggiare le proprie idee artistiche senza spostarsi di un millimetro](#) (in inglese).

Datevi circa 24 mesi per fare ricerca e preparare una base solida per entrare nel mercato del Regno Unito. In questo periodo dovrete:

- fare ricerca e creare una rete di contatti
- creare relazioni importanti
- decidere se la vostra offerta per il Regno Unito sarà relativa a un lavoro già esistente o a nuove co-produzioni
- costruire la vostra ambizione internazionale con un piano artistico e un piano commerciale a lungo termine
- cercare finanziamenti.

Se avete lavori pronti e cercate un teatro, un partner o un agente (o gestore di tour), il tempo minimo necessario è di 12 mesi, ma ad essere più realisti ne servirebbero 18.

Il nostro [webinar sulla creazione di una strategia internazionale](#) (in inglese) può aiutarvi a comprendere le diverse tattiche utili per pianificare e tenersi al passo.

La ricerca è fondamentale

- Studiate l'ambiente e il mercato del teatro nel Regno Unito, il clima politico e l'interesse locale per il tipo di lavoro che volete proporre. Vedi il [British Council panoramica del teatro e della danza nel Regno Unito](#).
- Chiedetevi perché pensate che il Regno Unito sia un luogo idoneo per il lavoro della vostra compagnia.
- Caratterizzate la vostra offerta: che cosa portate nel Regno Unito di nuovo e diverso? Qual è il suo valore aggiunto?
- Identificate un buon programmatore o collaboratore per il vostro lavoro. Gli approcci indifferenziati verranno semplicemente ignorati!
- Fate ricerche tramite il British Council sulle iniziative in corso nel vostro paese o regione.
- Fate ricerche sulle collaborazioni di successo avvenute tra il vostro paese e il Regno Unito; il British Council potrebbe aiutarvi in questo.

- Fate ricerche sulle opportunità di finanziamenti e aiuti nel vostro paese per gli sviluppi internazionali, gli scambi culturali e la mobilità. Vedi [On the Move – guide sui fondi per la mobilità regionali e di diversi paesi](#).

Fatevi pubblicità

- Assicuratevi che le informazioni sulla vostra compagnia siano chiare, rilevanti e aggiornate. È importante che siano in inglese.
- Usate al meglio il vostro sito internet. Assicuratevi di avere una sezione “Chi siamo” con una descrizione chiara delle vostre ambizioni internazionali e un archivio del lavoro passato – di solito questi sono i primi elementi che vengono considerati. Potervi contattare dev’essere facile: scrivete tutti i contatti (email, recapito telefonico ecc.) e i collegamenti per tutti gli account di social media.
- Assicuratevi di avere dei filmati di buona qualità. I programmatori vorranno vedere lo spettacolo intero piuttosto che un trailer.
- Create un pacchetto tour che comprenda: una panoramica sul vostro spettacolo, i temi, il pubblico di riferimento e la vostra compagnia, immagini di alta qualità, un link all’intero filmato, la rassegna stampa/recensioni/citazioni del pubblico, un programma del tour se disponibile, informazioni tecniche, contatti.
- Molti promotori preferiscono ricevere informazioni in modo telematico piuttosto che tramite materiale stampato, ma prevedete dei biglietti da visita per il networking di persona.
- Quando contattate programmatori e potenziali collaboratori, prediligete la semplicità. Non includete troppe informazioni. Non mandate mai informazioni senza preavviso, prima instaurate sempre un contatto personale.
- Comunicate tutto ciò che potete offrire che sia un valore aggiunto, come discussioni post-spettacolo, programmi di partecipazione collettiva, workshop o seminari per condividere competenze con artisti locali.

Iniziate a fare networking

- Contattate il vostro ufficio locale del British Council per discutere le vostre ambizioni.
- Contattate l’Ambasciata Britannica del vostro paese per ottenere informazioni dall’ufficio culturale e/o commerciale.
- Contattate la vostra Ambasciata o Consolato o Istituto Italiano di Cultura nel Regno Unito.
- Parlate con colleghi e amici delle loro esperienze nel Regno Unito, condividete contatti e informazioni.
- Usate i social media per contattare artisti e organizzazioni nel Regno Unito.
- Considerate la possibilità di partecipare a un evento di networking internazionale come IETM, conferenze regionali e vetrine.

Prendete spunti dal nostro [webinar su networking e costruzione di relazioni](#).

Note per la progettazione del vostro tour

Siate ecosostenibili

Molti artisti e teatri nel Regno Unito sono impegnati nell'affrontare il cambiamento climatico. Considerate come potete minimizzare il vostro impatto sull'ambiente in modi creativi ed economici.

La fase di progettazione è un'ottima opportunità per considerare i modelli e le procedure per tour "verdi" e per come rendere il vostro lavoro più sostenibile, per esempio:

- lavorando con una compagnia britannica per creare una versione locale del vostro spettacolo
- progettando una produzione flessibile per minimizzare i trasporti e le esigenze energetiche, per esempio utilizzando attrezzatura locale
- utilizzando una produzione digitale per gli incontri e le prove
- progettando percorsi geografici efficienti
- misurando e valutando le vostre emissioni di carbonio
- valutando il modo migliore per riciclare o riutilizzare tutte le risorse dopo il tour.

L'organizzazione Julie's Bicycle, che si occupa di arte e sostenibilità, offre [risorse per aiutarvi nella progettazione](#), compresa questa utile [guida ai tour verdi](#) e la [guida alla Mobilità Verde disponibile in Italiano](#).

Consultate la guida Green Touring Network pensata per i musicisti e disponibile in [Tedesco](#) and [Inglese](#).

Benessere mentale

Progettate il vostro tour internazionale per promuovere la salute e il benessere psichico. A questo proposito, vedi i consigli di [TheatreArtLife](#).

Festival come il Fringe di Edimburgo offrono programmi per il benessere e la salute mentale, con l'intento di offrire un sostegno agli artisti. Inoltre, alcune organizzazioni offrono spazi tranquilli.

PERCORSI

Visto l'alto livello di competenza nel settore, cercare di lavorare nel Regno Unito da soli o cercare di progettare una tournée teatrale può essere difficile. Però potreste – come molti altri – tentare la sorte in contesti come il Fringe Festival di Edimburgo (vedi sotto).

È una possibilità utile per costruire rapporti duraturi e lavorare in collaborazione con persone che conoscono la scena locale.

Potreste considerare una co-produzione con partner britannici, per esempio tramite una collaborazione artistica con altri artisti o compagnie o seguendo un modello di co-finanziamento con festival, luoghi d'incontro, fondazioni, agenti, istituti culturali o un consorzio di co-produzione. Potrete avere ulteriori informazioni sui diversi modelli e meccanismi di co-produzione in questo [manuale commissionato da IETM e KAMS](#) (in inglese).

Trovare il partner giusto richiede tempo e perseveranza, ma può essere estremamente gratificante. Assicuratevi che i vostri valori siano allineati: potreste chiedere ai vostri partner informazioni sulla loro sostenibilità ambientale e sulle politiche relative ai valori dell'uguaglianza, della diversità e dell'inclusività. Se non hanno ancora tali politiche, questo li incoraggerà a svilupparle! Tenete in considerazione che potrebbe essere più difficile comunicare in modo efficace all'estero – soprattutto quando c'è una grossa differenza di fuso orario. È molto importante organizzare video chiamate regolari e, se possibile, incontri in presenza, particolarmente utili per mantenere una collaborazione duratura di successo.

Ci sono tre percorsi utilizzati frequentemente per lavorare nel Regno Unito:

Festival e vetrine

Esistono due modi per presentare il proprio lavoro ai festival nel Regno Unito:

- **Tramite invito:** il festival si offre di acquistare il vostro lavoro o vi commissiona la creazione di un lavoro per il festival. Questo modello viene usato per esempio da [Mayfest](#), [GIFT](#), [Brighton Festival](#), e [LIFT](#).
- **Portando il vostro lavoro a un festival a entrata libera:** dato che tutti i costi sono a carico vostro, questa è un'opzione rischiosa. Questo modello viene usato per esempio dall'[Fringe Festival di Edimburgo](#) e dal [Brighton Fringe](#).

Potete utilizzare questo [elenco dei festival nel Regno Unito](#) (in Inglese) che troverete nella sezione sulle risorse internazionali del nostro sito per aiutarvi a identificare le opzioni più adatte a voi.

Il Fringe Festival di Edimburgo

Il Fringe Festival di Edimburgo è enorme, ci sono più di 3800 spettacoli in circa 300 luoghi. Chiunque può partecipare al Fringe, ma deve sostenere tutte le responsabilità artistiche, finanziarie e di organizzazione.

Oltre ai costi relativi al personale e alle solite spese generali, dovrete considerare anche i seguenti costi:

- Costi relativi ai locali – di solito, l'importo maggiore tra una somma garantita o una percentuale degli incassi di biglietteria, costi per l'inclusione negli opuscoli pubblicitari e per il supporto tecnico. Bisogna considerare che, anche se non si vende nemmeno un biglietto, è comunque necessario far fronte a tutti questi costi!
- Alloggio
- Marketing
- Biglietteria. I biglietti possono essere venduti alla biglietteria centrale del Fringe. La commissione è 4% del prezzo del biglietto + IVA.
- Altri costi. Dovete considerare spese come le diarie del personale, i costi di trasporto per la scena e l'attrezzatura tecnica speciale, i costi di noleggio, i costi di stampa, la distribuzione di volantini, etc.

Il [Servizio per l'industria delle Arti Fringe](#) può offrire guida e assistenza e può aiutarvi a mettervi in contatto con altri professionisti del settore con cui collaborare.

Lavorare con un'organizzazione o un teatro

Creare una relazione con un teatro richiede tempo e pazienza, ma si può rivelare il modo migliore di per avere un partner britannico ideale. Alcuni teatri non fanno mistero del loro interesse alle collaborazioni internazionali. Per esempio:

- [Il Barbican](#) presenta, commissiona e co-produce una gamma notevole di spettacoli internazionali
- [Il Royal Court Theatre](#) ha un dipartimento teatrale internazionale specifico e ha un solido dialogo creativo con scrittori, registi e altri professionisti del teatro
- [HOME](#) a Manchester è un centro internazionale per la produzione e l'esposizione di lavori teatrali, arti visive e film contemporanei sperimentali.

Ogni organizzazione ha le proprie esigenze, priorità e responsabilità nel momento in cui considera lavori o è alla ricerca di progetti collaborativi. Per poter essere accolte, le proposte di lavori internazionali devono spesso avere un forte legame con gli obiettivi generali dell'organizzazione, per esempio dal punto di vista tematico o semplicemente perché lo sviluppo di un programma internazionale è uno degli obiettivi dichiarati dell'organizzazione.

È utile ricordare che molti programmatori partecipano ai festival principali per cercare opere

nuove. Se desiderate mostrare le vostre opere a un festival, identificare chi sarà presente rappresenta una parte essenziale della vostra ricerca.

Lavorare con un promotore

Esistono promotori britannici che lavorano specificamente con compagnie straniere. Il vantaggio di essere accettato da un promotore è che i promotori hanno conoscenze locali, in particolare per quanto riguarda l'abbinare le opere ai teatri, nonché per la programmazione di una tournée. Essenzialmente, i promotori si prendono cura degli affari e dell'amministrazione del tour nel Regno Unito. È nel loro interesse che abbiate successo e che il lavoro venga accolto favorevolmente.

Per essere efficaci, le relazioni con i promotori devono essere basate sulla fiducia e il rispetto: impegnatevi a conoscerli a livello personale e coinvolgeteli in tutti gli aspetti del vostro lavoro.

Questo servizio ha un costo. Di solito i promotori guadagnano una percentuale sugli incassi della biglietteria e potrebbero anche richiedere tariffe fisse per servizi di gestione.

Informazioni da dare a un teatro o a un promotore

Ecco le informazioni essenziali che dovete sapere:

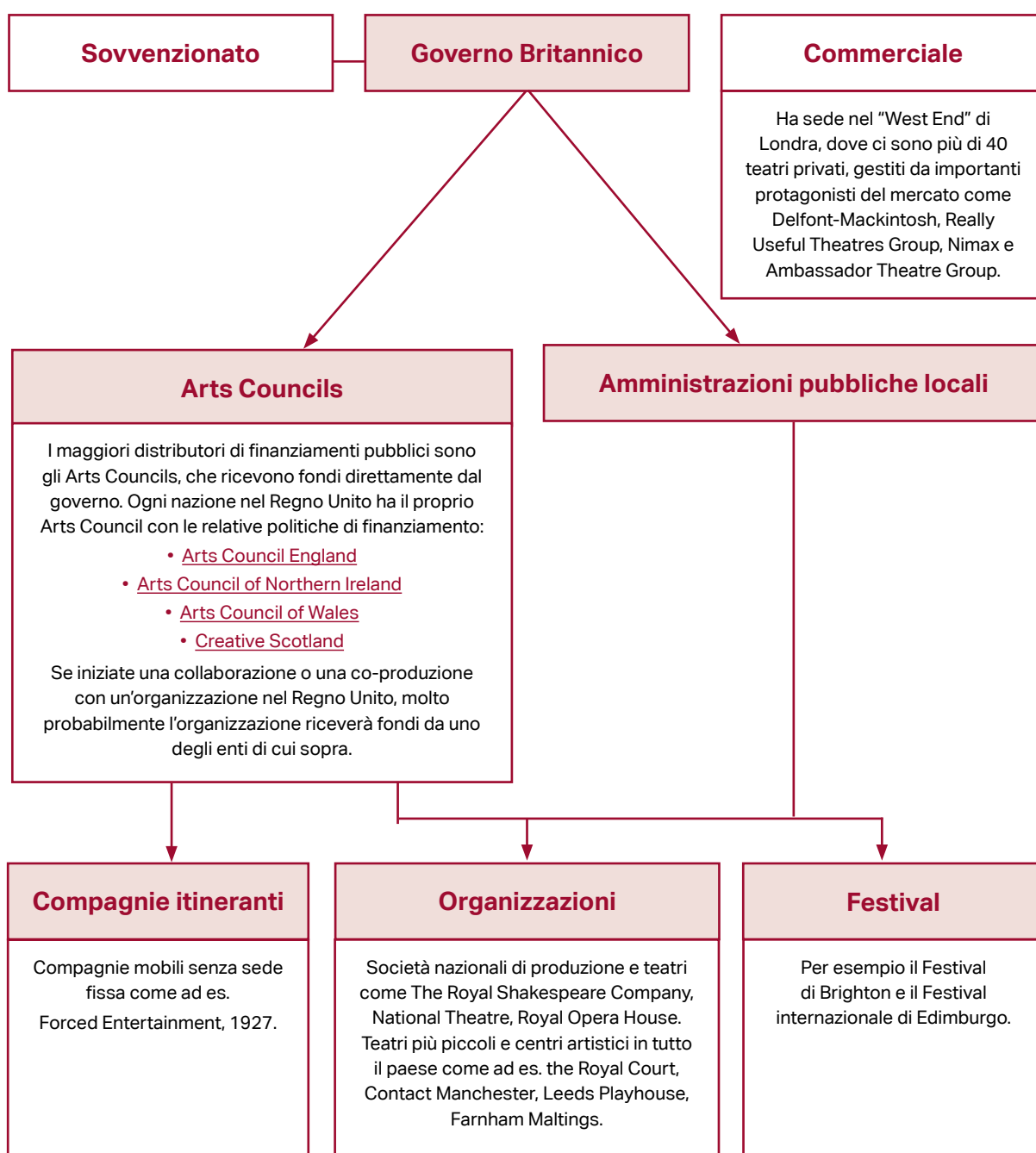
- Il costo dello spettacolo per una serata e per una settimana
- Quante persone sono coinvolte, inclusi il cast e il personale di produzione
- Una stima a grandi linee dei costi di viaggio, trasporto e alloggio
- Le dimensioni richieste per il locale della performance
- Esigenze tecniche, illuminazione e sistemi audio
- Il tempo necessario per l'installazione della performance (get-in), lo sgombero totale della scena (get-out) e le prove
- Le dimensioni del palcoscenico e altri trasporti necessari, per esempio per arredi scenici e costumi
- Attrezzature speciali, video, paranchi mobili, strumenti musicali

FINANZIAMENTI

I finanziamenti pubblici sono sempre più limitati e le organizzazioni artistiche devono essere sempre più intraprendenti e resilienti. Il settore delle arti dello spettacolo nel Regno Unito è determinato a promuovere gli scambi e le collaborazioni internazionali. È necessario avere un partner con sede nel Regno Unito per accedere a finanziamenti britannici.

Panoramica della struttura di finanziamento per le arti nel Regno Unito

L'industria delle arti dello spettacolo del Regno Unito comprende un settore commerciale importante, soprattutto a Londra, e un settore rilevante parzialmente sovvenzionato dallo stato in tutto il paese.



Un messaggio da Arts Infopoint UK

[Arts Infopoint UK](#) è un'iniziativa pilota che sviluppa risorse per sostenere artisti internazionali che visitano il Regno Unito per scopi e attività creative. Offriamo informazioni e assistenza pratiche e gratuite per aiutare gli artisti, le organizzazioni e i professionisti a capire le normative, e vi facciamo da guida per alcune delle procedure amministrative relative alle visite creative nel Regno Unito.

L'iniziativa è il frutto di una collaborazione tra [Creative Scotland](#), [Arts Council England](#) e [Arts Council of Northern Ireland](#), e condotta da [Arts Council of Wales / Wales Arts International](#).

Vogliamo continuare ad offrire un'accoglienza calorosa agli artisti internazionali e ai professionisti creativi nelle nostre quattro nazioni e vi incoraggiamo a mettervi in contatto e a usare le risorse di Arts Infopoint UK per ottenere aiuto per la vostra visita.

www.artsinfopointuk.com | infopoint@wai.org.uk | [@ArtsInfopointUK](https://www.instagram.com/ArtsInfopointUK)

VISTI E TASSE

Questa sezione offre una visione generale sui visti e la tassazione. Per ulteriori informazioni e assistenza per i problemi pratici relativi alla mobilità artistica, potete consultare i siti [UKVI](#) e [Arts Infopoint UK](#).

Visti

Se ricevete pagamenti per il vostro lavoro potreste aver bisogno di un visto per lavorare nel Regno Unito. La necessità del visto dipende da dove vi esibite, dalla vostra nazionalità e da quanto tempo intendete rimanere nel Regno Unito.

Dal 1 gennaio 2021, il Regno Unito non fa più parte dell'Unione Europea, pertanto anche coloro che vengono in visita dai paesi europei potrebbero aver bisogno di un visto. [Controllate qui se avete bisogno di un visto](#).

Esistono diversi percorsi di accesso nel Regno Unito per gli operatori culturali.

Permitted Paid Engagement Visa (Visto per Incarico Pagato Autorizzato)

Se siete stati invitati da un'organizzazione del Regno Unito a esibirvi nel Regno Unito, la vostra visita potrebbe essere classificata come un Incarico Pagato Autorizzato, purchè:

- siate una compagnia professionista, cioè lo spettacolo è la vostra fonte di guadagno principale

- siate in grado di provare che siete stati invitati a partecipare ad attività artistiche specifiche da un'organizzazione con sede nel Regno Unito
- la durata dell'ingaggio non sia superiore a un mese.

Non potete:

- svolgere lavoro retribuito non relativo al vostro lavoro principale o all'area di competenza nel vostro paese, fatta eccezione per quanto autorizzato dal visto
- estendere questo visto o scambiarlo con un altro visto
- vivere nel Regno Unito per periodi di tempo prolungati
- ottenere [ussidi pubblici](#) (benefits)
- studiare
- sposarvi o registrare un'unione civile, o pubblicare un avviso di matrimonio o unione civile
- includere famigliari ('a carico') insieme a voi nella vostra richiesta: devono fare richieste separate.

A seconda della vostra nazionalità, potreste comunque aver bisogno di un visto per entrare nel Regno Unito.

Visto T5

Se lavorerete nel Regno Unito per più di 3 mesi, dovete richiedere un visto per Lavoratori Temporanei per le attività Creative e Sportive (T5).

È necessario che uno sponsor autorizzato vi rilasci un certificato di sponsorship prima che facciate richiesta per lavorare nel Regno Unito. Un certificato di sponsorship è un numero di riferimento che contiene informazioni relative al vostro lavoro e informazioni personali. È collegato al vostro numero di passaporto, e non è un certificato vero e proprio o un documento cartaceo. Il vostro sponsor vi potrà dare il numero di riferimento del certificato di sponsorship.

Potete entrare nel Regno Unito senza richiedere il visto in anticipo se:

- avete un certificato di sponsorship
- vi recate a lavorare nel Regno Unito per non più di 3 mesi
- normalmente non avete bisogno di un visto per entrare nel Regno Unito come turista.

Frontier Worker Permit (Permesso per Lavoratori di Frontiera)

Un Permesso per Lavoratori di Frontiera vi permette di lavorare nel Regno Unito mentre abitate altrove. Dovete aver lavorato nel Regno Unito almeno una volta ogni 12 mesi da quando avete iniziato a lavorare qui.

Potreste aver diritto a tale permesso se possedete tutti i seguenti requisiti:

- venite dall'Unione Europea, la Svizzera, la Norvegia, l'Islanda o il Liechtenstein
- risiedete fuori dal Regno Unito
- avete iniziato a lavorare nel Regno Unito entro il 31 dicembre 2020.

Global Talent Visa

Se siete considerati degli esperti o dei leader nel vostro campo e desiderate lavorare nel Regno Unito per alcuni anni, potete richiedere un Visto per Global Talent.

Un Visto per Global Talent vi permette:

- di scegliere la durata del visto, fino a 5 anni
- di essere lavoratore dipendente, libero professionista e direttore di una società
- di cambiare lavoro o smettere di fare il vostro lavoro senza informare l'Home Office
- di [portare con voi il vostro o la vostra partner e i figli come "persone a carico"](#) pagina in inglese, se risultano idonei
- di viaggiare all'estero e ritornare nel Regno Unito.

Non ci sono requisiti relativi alla conoscenza della lingua o al salario minimo.

I requisiti sono:

- aver lavorato regolarmente nel vostro campo negli ultimi cinque anni
- produrre lavoro che è stato pubblicato o rappresentato a livello internazionale e che l'Arts Council England considera 'eccezionale'
- dimostrare che il vostro lavoro è ben conosciuto in almeno due paesi, se fate richiesta come leader.

Permit Free Festival

I festival, compreso il Festival di Brighton, il Festival Fringe di Edimburgo e il Festival di Norfolk e Norwich, sono stati ideati come festival senza permessi. Non è necessario avere un visto o una sponsorship per lavorare nei "permit free festivals" [elencati qui](#). Potreste però aver bisogno di un visto per entrare nel Regno Unito.

Tasse

Tutti i lavoratori stranieri nell'ambito dell'arte sono responsabili per il pagamento delle imposte del Regno Unito sui compensi che ricevono.

Se i compensi che ricevete sono superiori alla [quota non imponibile nel Regno Unito](#) (pagina in inglese), la persona che vi paga (l'organizzazione che vi ospita) detraerà le imposte dal compenso e le verserà all'agenzia delle entrate fiscali e doganali HM Revenue and Customs (HMRC). Questa ritenuta alla fonte di solito viene calcolata utilizzando l' [aliquota di base per il reddito delle persone fisiche](#) (pagina in inglese).

Potete richiedere che le imposte vi vengano trattenute utilizzando un'aliquota ridotta, in modo che l'importo delle imposte pagate sia più vicino a quanto sarà effettivamente dovuto nella dichiarazione dei redditi. Per richiedere un pagamento d'imposta ridotto dovete utilizzare il modulo [form FEU8](#) e inviarlo per posta almeno 30 giorni prima della data del pagamento.

È necessario fare richiesta per ogni tournée o visita nel Regno Unito. Se viene aggiunta o cancellata un'esibizione, dovete mandare un nuovo modulo FEU8 all'HMRC. [Cliccate qui per ulteriori informazioni \(pagina in inglese\)](#).

IN TOURNÉE

Cosa dovete ricordare dopo che vi è stata confermata una tournée o una performance.

Aspetti pratici

Ci sono diversi aspetti pratici che è importante tenere a mente nel considerare la possibilità di lavorare nel Regno Unito:

Aspetto finanziario

Assicuratevi di essere in grado di coprire i costi aggiuntivi per il lavoro all'estero come l'incremento dei costi amministrativi, i costi relativi al personale e al marketing. Considerate anche i costi di viaggio e alloggio durante il periodo di ricerca e networking. Non potete sempre fare affidamento sui partner del Regno Unito per ulteriori finanziamenti per il vostro lavoro. Considerate anche le fluttuazioni del cambio di valuta.

Aspetto legale

Informatevi su quali permessi di lavoro o visti dovete avere per lavorare nel Regno Unito (vedi sopra, sezione sui visti). Considerate i costi amministrativi delle richieste di visti. Se venite retribuiti da una società con sede nel Regno Unito, ricordatevi che potreste dover pagare imposte e contributi (vedi sopra, sezione sulle tasse). Se utilizzate musica registrata nel vostro lavoro potreste dover richiedere una [PRS licence \(pagina in inglese\)](#).

Contratti

Assicuratevi che ci sia chiarezza su chi sarà responsabile per costi e attività specifiche – marketing, trasporti, raccolta di fondi etc – e sulle scadenze. Assicuratevi di aver preso accordi con il team creativo sui diritti di accesso e le licenze prima di firmare un contratto.

Sostenibilità

Considerate la possibilità di adottare un [green rider](#) con i vostri partners per aiutarvi a comunicare le aspettative sui modi per ridurre gli impatti ambientali associati alla vostra tournée. Considerate inoltre la scelta di strutture ricettive ecologiche certificate vicine ai luoghi d'incontro e l'utilizzo dei trasporti pubblici dove possibile.

Lingua

Ci riferiamo sia alla lingua usata per comunicare e lavorare con le persone nel Regno Unito, sia alla lingua usata nel vostro lavoro. Sono necessari i sopratitoli (che richiedono tempo e denaro)? Fatevi correggere tutto il materiale di marketing da una persona madrelingua inglese.

Accesso

Considerate come rendere il vostro spettacolo accessibile a un pubblico più ampio possibile e discutetene con i vostri partner nel Regno Unito – ci sono molte opzioni creative ed economiche. La gran parte dei programmatori vogliono opere accessibili a membri del pubblico non udenti o disabili. Vedi [Unlimited's resource pack](#).

Marketing

- L'invio di materiale di marketing via e-mail dovrebbe essere di competenza del vostro partner UK. Avranno sicuramente una mailing list e si atterranno alle norme sulla protezione dei dati.
- Andate oltre la performance. Il pubblico può essere interessato a come create il vostro lavoro: la ricerca, i filmati delle prove e le interviste possono essere un valore aggiunto.
- Assicuratevi di citare sempre il nome del fotografo.
- Se vendete programmi, controllate in anticipo chi li venderà, a che prezzo e se il promotore/teatro richiederà una percentuale di vendita.

Creare valore aggiunto

È utile pensare a cos'altro potete offrire a un promotore, al luogo o al festival oltre al vostro spettacolo. Per esempio, realizzare un laboratorio sul lavoro della vostra compagnia, condividere una particolare competenza oppure offrire conversazioni con gli spettatori.

In questo modo potete costruire una relazione più stretta con il pubblico per farvi ricordare in futuro. Anche i teatri apprezzeranno questo approccio: vi aiuterà a creare relazioni durature e a dare struttura al vostro prossimo lavoro internazionale.

Un'estensione di questo approccio è lo "slow touring", cioè l'interazione con una comunità per un periodo di tempo più lungo, tramite laboratori e programmi di partecipazione, prima di presentare il proprio lavoro. Questa pratica porta con sé benefici per l'ambiente e per le vostre relazioni a lungo termine.

Accordi

Ci sono molti modelli finanziari per lavorare a livello internazionale. Il modello riportato qui sotto illustra cosa potete aspettarvi di trovare in un accordo generico rivolto a una compagnia che è stata invitata a esibirsi a un festival o in un teatro.

Accordo generico per compagnie internazionali

Nel contratto dovreste aspettarvi di trovare quanto segue:

- Alla compagnia viene pagato un compenso unico per un numero predeterminato di spettacoli. Questo può anche includere degli extra come ad esempio laboratori, presentazioni o altre attività di partecipazione.
- La somma copre tutti i costi della compagnia e di solito include un piccolo guadagno.
- Come parte del compenso, la compagnia deve fornire le risorse di marketing (come foto, il design per i volantini e le locandine, i trailer dei filmati) e la cooperazione amministrativa.
- Le spese per il visto sono di solito un costo extra per l'acquirente e non sono incluse nel compenso. Potreste però dover sostenere costi accessori che potrebbero non essere coperti, come costi di trasporto per recarvi al centro per il visto, spese postali o fotografiche.
- Le diarie sono di solito un costo extra per l'acquirente e non vengono incluse nel compenso.
- Il trasporto delle persone e del set è un costo extra per l'acquirente. Inclusi i viaggi da e per gli aeroporti.
- L'alloggio, compresa la colazione, è un costo extra per l'acquirente.
- I trasporti locali sono negoziabili, a seconda dell'ubicazione dell'albergo e del teatro.
- I guadagni dalla vendita dei biglietti e altre attività vanno all'acquirente a meno che non ci siano accordi diversi.

COME PROSEGUIRE?

Quello che fate dopo una tournée o una performance internazionale è importante quanto la progettazione, perché aiuta a mantenere e a consolidare le relazioni.

Alla fine del progetto, assicuratevi di eseguire un follow-up con il promotore, il festival o il teatro per informarli di com'è andata l'esperienza e se desiderate lavorare con loro di nuovo. Se avete preso parte a un grande evento o è stata una stagione movimentata, questo vi aiuterà a farvi notare e ricordare. Potreste mandare un'email di ringraziamento ma potreste anche essere più creativi e mandare una cartolina fatta a mano o persino dei cioccolatini!

Dopo aver instaurato una relazione, assicuratevi di mantenerla aggiornando le persone sui progetti che state sviluppando e facendo loro sapere se ci sono opportunità di incontrarsi di persona, per esempio se venite in visita nel Regno Unito o se partecipate a un evento internazionale.

Ricordate che lavorare a livello internazionale è un processo continuativo e richiede investimenti a lungo termine. Vale veramente la pena impegnarsi: può aiutarvi a ottenere nuove prospettive e il feedback di un nuovo pubblico potrebbe innescare un nuovo modo di lavorare.

COLLEGAMENTI UTILI

British Council

È l'organizzazione per le relazioni scientifiche, educative e culturali del Regno Unito. Vedi il lavoro del [British Council's con l'Italia \(in inglese\)](#).

Department for International Trade

Questo dipartimento governativo si occupa di import/export, comprese le industrie creative, ed è in comunicazione con le ambasciate britanniche nel mondo.

Mobility Information Points (MIP)

Sono dei centri di informazione che aiutano a risolvere le problematiche amministrative degli artisti e dei professionisti culturali che lavorano oltre frontiera, come visti, previdenza sociale, normative relative alle imposte e alla dogana. Il MIP britannico, [Arts Infopoint UK \(pagina in inglese\)](#), fornisce risorse per artisti internazionali in visita nel Regno Unito.

On the Move

The cultural mobility information network supporting artists and professionals to operate internationally while working to re-imagine mobility as fairer, greener and more inclusive. Resources include [Move on! A Step by Step Guide to Going International \(Andate avanti! Una guida passo per passo all'internazionalità\) \(pagina in inglese\)](#).

EUNIC - European Union National Institutes for Culture

È il network europeo di istituti di cultura dei paesi dell'Unione Europea oltre i confini nazionali. Il cluster [EUNIC London](#) condivide informazioni sugli eventi culturali europei nel Regno Unito.

Pearle * - Live Performance Europe

È l'organizzazione principale sui problemi relativi alle normative europee e internazionali che influenzano le attività giornaliere delle organizzazioni di spettacoli dal vivo, con [resource risorse utili \(pagina in inglese\)](#) per il lavoro oltre frontiera, i tour e le collaborazioni internazionali, per esempio in materia di [copyright clearing \(liberatoria per i diritti d'autore\)](#), [IVA](#), [EU-UK trade agreement \(accordi commerciali EU-UK\) \(pagine in inglese\)](#).

IETM - International Network for Contemporary Performing Arts

Il network internazionale per le arti performative contemporanee comprende più di 500 organizzazioni dello spettacolo e membri individuali che lavorano nel settore dello spettacolo nel mondo.

International Society for the Performing Arts (ISPA)

Un network mondiale di più di 500 personaggi di rilievo nello spettacolo con rappresentanze da più di 185 città e da tutte le regioni del mondo. Il network è un luogo d'incontro e una risorsa per espandere la propria rete personale e professionale.

International Theatre Institute (ITI)

È la più grande organizzazione del mondo per lo spettacolo, promuove gli scambi internazionali e l'impegno all'insegnamento delle arti dello spettacolo, nonché la promozione del teatro come strumento per ottenere pace e comprensione reciproca. Visitate il [Centro ITI Italia](#).

Disability Arts International

È una piattaforma che promuove il lavoro di artisti disabili, di compagnie gestite da persone disabili e di organizzazioni artistiche inclusive. Comprende casi studio, profili di paesi, risorse e un elenco di artisti non udenti e disabili, o compagnie gestite da persone disabili che cercano partner e opportunità internazionali.

XTRAX International Directory - outdoor arts

XTRAX è uno degli specialisti principali del Regno Unito sulle arti all'aperto a livello internazionale. Nell'elenco potete scoprire i promotori delle arti all'aperto, gli artisti e gli eventi nel Regno Unito e nel mondo.

National Rural Touring Forum

Un tour rurale avviene al di fuori delle città principali del Regno Unito, spesso non in spazi teatrali. Ci sono diverse iniziative di touring rurali nel Regno Unito.

House

Un network di spazi teatrali e un'iniziativa gestita da Farnham Maltings che crea tournée per spettacoli teatrali contemporanei di alta qualità in una rete di sale nel sud-est ed est dell'Inghilterra, e che sperimenta modelli di tournée per costruire un futuro sostenibile per le arti dello spettacolo.

Altri network per le tournée nel Regno Unito sono: [Dance Touring Partnership](#), [Disability Arts Touring Network](#), [Collaborative Touring Network](#), [Irish Theatre](#), [Creu Cymru](#) (Galles), [North East Touring Network](#) (Scozia), [Spot On](#) (Lancashire), [The Touring Network](#) (Scozia) [UK Arts International](#), e [Venues North](#) (che ha una guida per lavorare con teatri nel nord dell'Inghilterra).

Music licensing

PRS rilascia licenze per l'uso di musica registrata in produzioni teatrali nel Regno Unito. Non tutta la musica è coperta da PRS, ma la gran parte lo è. È necessario fare richiesta almeno 30 giorni prima dello spettacolo e pagare il costo associato. Se la musica non è coperta da PRS, è necessario scrivere all'editore musicale per accordarsi sull'uso della musica – assicuratevi di farlo con molto anticipo.

Anti-Racism Touring Rider

Questo documento offre una serie di linee-guida per pratiche anti-razziste e una struttura per il dialogo e il supporto prima e durante una tournée per renderla più sicura ed equa. È stato creato per tutti coloro che sono impegnati nel processo di cambiamento nel settore delle arti, indipendentemente dalla grandezza o dalle competenze.

Green Theatre Book

È una guida per rendere più sostenibili le produzioni teatrali, gli edifici teatrali, e per migliorare le operazioni come la ristorazione e l'accoglienza.

Culture Diary: The Art of Export

Questa guida è stata pensata per le organizzazioni artistiche con sede nel Regno Unito che desiderano lavorare a livello internazionale, ma ha delle informazioni utili per tutti gli artisti e le organizzazioni artistiche con ambizioni internazionali.

GLOSSARIO

Agent Agente	Una persona che rappresenta un individuo o una compagnia.
Artistic director Direttore artistico	Il principale funzionario artistico di una compagnia, responsabile per le politiche della compagnia oltre che per la creazione e la regia dello spettacolo.
Box office Botteghino	L'ufficio di vendita dei biglietti, ma anche gli incassi di biglietteria.
Carnet Carnet	Una dichiarazione doganale con un inventario di tutti gli articoli spediti oltremare. Ciò che entra deve uscire, per evitare tasse doganali.
Commission Commissione	Una somma di denaro offerta da un teatro o festival per uno spettacolo.
Company Compagnia	Il numero totale di persone coinvolte in una produzione.
Concept touring	Un tipo di tour in cui artisti o organizzazioni artistiche lavorano con un partner internazionale per creare una versione locale del proprio soggetto o modello artistico.
Co-production Co-produzione	Lavorare con un altro artista o organizzazione per produrre lavoro e condividere e costi.
Get-in or fit-up	La preparazione di tutti gli aspetti della produzione nello spazio della performance. Include il set, le luci e l'audio.
Get-out	Lo sgombero dello spazio dello spettacolo, di solito l'ultima sera immediatamente dopo la performance.
Green rider	Clausola associata alle informazioni sull'accoglienza e le informazioni tecniche o altre clausole per comunicare obiettivi e aspettative ambientali.

Licensing	La concessione a un teatro o a una compagnia del diritto di produrre una versione locale del proprio lavoro per un periodo di tempo limitato. L'autore può concedere i diritti su un copione, su un processo o su un soggetto.
Number on road	Il numero totale di persone che viaggiano per la produzione di uno spettacolo.
Per diems Diaria	Una somma di denaro per i costi di viaggio, pasti e taxi, pagata quotidianamente al cast e al personale di produzione in trasferta.
Producer Produttore	Un manager responsabile di tutti gli aspetti finanziari e di gestione per una produzione o teatro.
Promoter Promotore	Una persona che acquista una produzione o la colloca in spazi artistici o che agisce da intermediario tra una compagnia e un teatro o organizzazione.
Recce Sopralluogo	Una visita a uno spazio artistico o luogo di performance fatta dal team di produzione prima di uno spettacolo, per determinarne l'idoneità ed effettuare la pianificazione.
Royalties Diritti	Somma pagata per il lavoro di un autore, di solito uno scrittore o un musicista, come percentuale degli incassi di botteghino o come onorario.
Slow touring	Un modello di tournée in cui l'artista o la compagnia passano diverso tempo in ogni località, di solito per lavorare con la comunità locale.
Techies	Abbreviazione di "technicians" (tecnici).
Tech spec Specifiche tecniche	In inglese detto anche "Technical rider". Un piano degli impianti tecnici in un locale per spettacoli e il piano tecnico per una produzione.
Venue	Luogo d'incontro, teatro o spazio artistico dove avvengono spettacoli.