

Una Introduccion A Las Giras Por El Reino Unido



EMBASSY
OF SPAIN
LONDON



Supported using public funding by
**ARTS COUNCIL
ENGLAND**

farnham **maltings**

PRÓLOGO

El Arts Council England/ Consejo de las Artes en Inglaterra se complace de dar su apoyo a la publicación de esta guía.

Creemos apasionadamente en el valor del intercambio y la colaboración internacional. Los artistas, productores y curadores internacionales son esenciales para la cultura de Inglaterra y el Reino Unido. El año pasado, publicamos nuestra nueva estrategia a diez años, Let's Create, en la que destacamos nuestro interés por fortalecer la conexión entre las organizaciones culturales de nuestros artistas con aquellas más allá de nuestras fronteras.

Tanto la COVID19 como la salida del Reino Unido de la Unión Europea han hecho que las giras internacionales se hayan vuelto más complicadas, si bien no dejan de ser menos importantes para las artes en Inglaterra. Nuestros espacios, así como nuestro público, seguirán necesitando de su fomento, del entretenimiento y la inspiración provenientes de lo mejor de la creatividad mundial.

Al igual que nuestros socios en Farnham Maltings, así como las muchas organizaciones en Inglaterra y el Reino Unido donde se llevan a cabo colaboraciones internacionales, queremos que los artistas y profesionales de la cultura que visiten el Reino Unido sean recibidos lo mejor posible y haremos lo que esté en nuestras manos para asesorar a quienes nos visiten sobre las nuevas regulaciones que se aplican a los ciudadanos de la UE.

Esperamos verte pronto.



Nick McDowell

Director, Internacional – Arts Council England/Consejo de las Artes de Inglaterra

La traducción de esta guía ha sido posible gracias a la colaboración de la Embajada de España en Londres. A través de la Oficina para Asuntos Culturales y Científicos, la Embajada de España promueve el desarrollo de su cultura en el Reino Unido, alentando la creación de vínculos entre artistas, compañías e instituciones. Puede contactar con la Oficina para Asuntos Culturales y Científicos a través de su página web, www.spainculturescience.co.uk o en la dirección de correo electrónico emb.londres.ofc@maec.es.

Como parte de la misión diplomática, la Embajada de España en Londres cuenta con el apoyo del Instituto Cervantes y sus sedes en Leeds, Londres y Mánchester. El Instituto Cervantes es la institución pública creada por España para promover universalmente la enseñanza, el estudio y el uso del español y contribuir a la difusión de las culturas hispánicas en el exterior. En sus actividades, el Instituto Cervantes atiende fundamentalmente al patrimonio lingüístico y cultural que es común a los países y pueblos de la comunidad hispanohablante. Puede encontrar más información en su página web, www.cervantes.es.

También dispone de apoyo y recursos en la página web de Acción Cultural Española (AC/E), entidad pública dedicada a impulsar y promocionar la cultura y el patrimonio de España, dentro y fuera de sus fronteras, a través de un amplio programa de actividades que incluye exposiciones, congresos, ciclos de conferencias, cine, teatro, música, producciones audiovisuales e iniciativas que fomentan la movilidad de profesionales y creadores. Del patrimonio histórico a la creación emergente, AC/E trabaja para destacar la cultura como pieza esencial de la realidad e imagen de un país, proyectándola dentro y fuera de España.

Los proyectos de AC/E subrayan la diversa contribución española a la cultura global, así como las recientes aportaciones de sus creadores más actuales en los principales ámbitos creativos, desde la ciencia a la historia, de las artes plásticas, escénicas, y audiovisuales, hasta la literatura, la música, la arquitectura y el diseño, entre muchos otros. Puede acceder a más información a través de la página web www.accioncultural.es.



Una Introducción A Las Giras Por El Reino Unido

Farnham Maltings ha producido esta guía práctica para aquellos artistas, compañías y productores que deseen presentar su trabajo en las artes escénicas en el Reino Unido, particularmente aquellos que trabajan de forma independiente y a pequeña escala, por ejemplo, con una gira de su trabajo, presentándose en un festival o trabajando en sociedad con otros artistas y compañías para crear un nuevo proyecto.

Contenido

05	¡Bienvenido!
06	Comencemos
09	Rutas
12	Financiación
13	Visados e impuestos
16	De gira
19	Siguiente paso
20	Enlaces de interés
23	Glosario de términos

¡BIENVENIDO!

Vivimos, como dicen, tiempos interesantes. Una pandemia global, Brexit y una mayor conciencia del impacto medioambiental de los viajes internacionales son sólo algunas de las cosas que nos recuerdan lo interdependiente que es el mundo. Estamos “atrapados en una red ineludible de reciprocidad”.

Esta guía es un pequeño intento de abordar algunos de los desafíos a los que nos enfrentamos a través de un simple acto de intercambio de información, con la esperanza de que ésta sea utilizada con el objetivo de establecer conexiones que puedan llevar al inicio de nuevos diálogos, el intercambio de ideas y la generación de una relación de confianza. La razón por la que lo hacemos es porque estamos seguros de que debemos fomentar la generosidad, aprender de los demás e intercambiar talento si queremos hacer frente a los grandes desafíos de nuestro tiempo.

Vale la pena enfatizar que en todo el Reino Unido existe un apetito real por el diálogo internacional. Artistas, productores y comunidades sienten curiosidad por saber la forma en que se está respondiendo fuera de nuestras fronteras a los mismos desafíos, cómo damos sentido al mundo, así como nuestro lugar en él, y la mejor forma en que podemos colaborar.

Queremos fomentar un nuevo espíritu de apertura y colaboración, y sabemos que esto requiere un tiempo y cuidado. Aparte de esta guía, si hubiera otras acciones que pudiésemos emprender, presentaciones que podamos realizar o ideas que podamos compartir, no dudes en ponerte en contacto.



Gavin Stride
Director – Farnham Maltings

COMENCEMOS

La posibilidad de llevar tu trabajo y experiencia al extranjero es atractiva por muchas razones; desde explorar nuevos lugares, a desarrollar tu práctica artística, trabajar en colaboración con otros artistas, descubrir nuevos públicos y hacer nuevas amistades. Pero ¡asegúrate de que estés listo para exportar!

Trabajar en el ámbito internacional no es un sustituto, sino un añadido a lo que ya haces. Asegúrate de tener la capacidad administrativa y financiera necesarias: el hecho de que puedas establecer y mantener las relaciones adecuadas requerirá de una inversión de tiempo y dinero a largo plazo.

Salir de gira no implica necesariamente la realización de muchos viajes. Hay muchas soluciones creativas y económicas que te permiten llegar a un público internacional, así como establecer colaboraciones significativas en el extranjero a largo plazo. Deja que nuestra guía te inspire para [que tus ideas artísticas lleguen lejos sin tener que moverte ni un centímetro](#).

Date un plazo de alrededor de 24 meses para buscar información y prepararte para poder estar en una posición sólida a la hora de ingresar en el mercado del Reino Unido. Durante este periodo, debes:

- buscar información y contactos
- establecer contactos relevantes
- decidir si la oferta que vas a presentar en el Reino Unido será una actualización de tu propio trabajo o una coproducción inédita
- convertir tu interés por el mercado internacional en un plan artístico y comercial a largo plazo
- buscar financiación

Si tienes un trabajo listo y estás buscando un recinto, un colaborador o a alguien que te haga las reservas para la gira, el plazo de ejecución mínimo es de 12 meses, siendo 18 meses una previsión más realista.

Nuestro [seminario web sobre la creación de una estrategia internacional](#) ofrece un estudio realizado desde varios enfoques, a que se centra en la planificación anticipada y cómo mantenerse en el camino correcto.

La investigación es clave

- Conoce el ecosistema y el mercado teatral del Reino Unido, su clima político y el apetito local por el tipo de trabajo que deseas realizar. Consulta la [descripción general del British Council sobre teatro y danza en el Reino Unido](#).
- Considera por qué crees que el Reino Unido es un lugar apropiado para tu trabajo o para tu empresa.
- Define tu oferta. ¿Qué puedes traer al Reino Unido que sea nuevo y diferente? ¿Dónde crees que radica su valor añadido?
- Identifica el programador o colaborador adecuados para tu trabajo. Una estrategia sin fundamento ¡simplemente pasará desapercibida!

- Busca iniciativas vigentes que el British Council ofrezca en tu país o región
- Indaga sobre aquellas colaboraciones entre tu país y el Reino Unido que hayan tenido éxito en el pasado. El British Council puede ser de ayuda en este punto.
- Busca oportunidades de financiación o apoyo en tu propio país para el desarrollo internacional, el intercambio cultural y la movilidad. Consulta [On the Move/ En movimiento: guías regionales y específicas de cada país para la financiación de la movilidad internacional.](#)

Promociónate

- Asegúrate de que la publicidad y la información existentes sobre tu empresa sea clara, relevante y esté actualizada. Tendrá que estar en inglés.
- Haz el mejor uso de tu sitio web. Incluye una sección "Acerca de" con una declaración clara sobre tu interés por trabajar en el ámbito internacional y un archivo de trabajos anteriores: esto suele ser lo primero que mira la gente. Facilita que las personas se comuniquen contigo: detalla toda tu información de contacto (correo electrónico, número de teléfono, etc.) e incluye un enlace a tus cuentas en las redes sociales.
- Asegúrate de tener grabaciones de tu trabajo de alta calidad. Los programadores querrán ver el programa completo en lugar de un tráiler.
- Prepara un paquete de gira en el que podrías incluir: una descripción general de tu espectáculo, los temas, el público al que va dirigido y la información de tu empresa, imágenes de alta calidad, un enlace a una grabación completa, cobertura de prensa/reseñas/ comentarios del público, un programa de la gira si está disponible, información técnica, y datos de contacto.
- Muchos promotores prefieren recibir información electrónicamente en lugar del material impreso, pero tienen tarjetas de presentación para entregar en persona a su red de contactos.
- Cuando te diriges a posibles programadores y colaboradores, mantén la conversación lo más sencilla posible. No incluyas demasiada información. Nunca envíes información sin haberte presentado antes en persona.
- Especifica qué más puedes incluir que de más valor a tu proyecto, como por ejemplo debates después del espectáculo, programas de participación comunitaria, talleres, o la posibilidad de intercambiar técnicas con artistas locales.

Inicia tu red de contactos

- Ponte en contacto con tu oficina local del British Council para hablar con ellos sobre tu interés en presentar tu trabajo en el Reino Unido.
- Ponte en contacto con la Embajada británica en tu país para obtener información sobre la oficina de cultura y/o de comercio.
- Ponte en contacto con tu Embajada o Alto Comisionado en el Reino Unido. Tienes una lista aquí.
- Habla con compañeros de trabajo y amigos sobre tu experiencia en el Reino Unido; comparte contactos y conocimientos.

- Utiliza las redes sociales para ponerte en contacto con artistas y organizaciones del Reino Unido.
- Considera la posibilidad de asistir a un evento donde poder hacerte con contactos internacionales, como la IETM, así como a conferencias y exhibiciones regionales.

Utiliza algunos de los consejos que se incluyen en nuestro [seminario web sobre la creación de una red de contactos y cómo establecer relaciones profesionales](#).

Consideraciones a la hora de organizar tu gira

Hazte ecológico

Muchos artistas y recintos en el Reino Unido están comprometidos con la lucha contra el cambio climático. Considera cómo podrías minimizar tu impacto en el medio ambiente de una manera creativa y económicamente beneficiosa.

La fase de planificación es una gran oportunidad para que analices modelos y procedimientos ecológicos, así como la forma en que puedes hacer que tu trabajo sea más sostenible, como por ejemplo:

- trabaja con una empresa del Reino Unido con la que crear una versión local de tu programa
- diseña una producción que sea flexible y permita minimizar el transporte de mercancías y la energía mediante el uso de equipos locales
- lleva acabo las reuniones o ensayos de producción de forma digital
- realiza un estudio de rutas eficientes
- mide y evalúa tu impacto ecológico
- considera la mejor manera de reciclar o reutilizar cualquiera de los recursos utilizados después de tu gira.

La organización de arte y sostenibilidad Julie's Bicycle dispone de muchos [recursos con los que ayudarte a la planificación](#) de tu proyecto, incluida [esta guía útil sobre giras ecológicas](#) y la [guía Green Mobility, ambas disponibles](#).

Consulta la guía Green Touring Network dirigida a músicos, disponible en [alemán](#) e [inglés](#).

Bienestar mental

Planea tu gira internacional de forma que promueva el bienestar y la salud mental positiva. Consulta los consejos de [TheatreArtLife](#) cuando planifiques tu gira.

Festivales como el Fringe de Edimburgo ofrecen un programa de bienestar y salud mental con el que se da un mejor apoyo a los artistas e incluyen espacios de descanso en algunos de sus recintos.

RUTAS

Debido a su alto nivel de experiencia en la industria, tratar de trabajar en el Reino Unido por tu cuenta u organizar una gira sin otros socios colaboradores, puede ser desalentador. Aunque, como muchos otros, podrías considerar la posibilidad de hacerlo en un lugar como el Fringe de Edimburgo (ver más adelante en esta misma guía).

Te beneficiará establecer vínculos a largo plazo y trabajar en colaboración con personas que conocen la escena local.

Es posible que quieras considerar una coproducción con profesionales del Reino Unido, como, por ejemplo, mediante la colaboración artística con otros artistas y compañías o un modelo de cofinanciación con festivales, recintos, fundaciones, agentes, institutos culturales o un consorcio de coproducción. Obtén más información sobre los diferentes modelos y mecanismos de coproducción en este [manual encargado por IETM y KAMS](#).

Encontrar los colaboradores adecuados lleva tiempo y perseverancia, pero puede ser muy gratificante. Asegúrate de que tus valores están en consonancia con los suyos. Puedes preguntarles sobre su política de sostenibilidad ambiental, así como su postura en cuestiones de desigualdad, diversidad e inclusión. Si aún no tienen una política, ¡les animará a crear una! Ten en cuenta que puede ser más difícil comunicarte de forma efectiva en el extranjero, especialmente cuando hay una gran diferencia horaria. La organización de video llamadas de forma regular y, cuando sea posible, reuniones cara a cara es muy importante a la hora de mantener una colaboración con éxito a largo plazo.

Hay tres rutas generales para trabajar en el Reino Unido:

Festivales y exhibiciones

Hay dos formas de presentar tu trabajo en los festivales del Reino Unido:

- **Por invitación:** el festival ofrece comprar tu trabajo o te encarga la creación de un nuevo proyecto a presentar en el festival. Este modelo es el que utilizan, por ejemplo, [Mayfest](#), [GIFT](#), [Brighton Festival](#), y [LIFT](#).
- **Llevando tu trabajo a un festival de libre acceso:** debido a que tienes que pagar por todo, se trata de una opción de alto riesgo. Este modelo lo utilizan, por ejemplo, el [Fringe Festival de Edimburgo](#) y el [Brighton Fringe](#).
- Utiliza la [lista de festivales](#) del Reino Unido en la sección de recursos internacionales de nuestra página web donde encontrarás ayuda para identificar las opciones pertinentes.

Fringe Festival de Edimburgo

El Festival Alternativo de Edimburgo/Fringe es inmenso y consta de más de 3.800 espectáculos que tienen lugar en unos 300 recintos. Todo el mundo puede participar en el Fringe Festival, pero todas las responsabilidades artísticas, financieras y organizativas correrán por tu cuenta.

Además de tus costes de personal y gastos generales habituales deberás de tener en cuenta lo siguiente:

- Coste del recinto – normalmente una cantidad fija o un porcentaje de los ingresos de taquilla, lo que sea más elevado; además del coste por la inclusión en el folleto informativo y por el soporte técnico. Ten en cuenta que incluso si no vendes ni una entrada aun así ¡tendrás que pagar por todos estos costes!
- Alojamiento
- Marketing
- Entradas – puedes vender tus entradas en la taquilla principal del Fringe Festival. La comisión es del 4% del precio de la entrada + IVA
- Otros costes – necesitas tener en cuenta otros gastos como el presupuesto diario para el personal, gastos de transporte de decorados y equipamiento técnico especial, costes de contratación, extras de publicación, folletos informativos, etc.

El [servicio de Industria del Fringe Festival](#) te ofrece información y asistencia, y puede ayudarte a contactar con otros profesionales de la industria de las artes para colaborar con ellos. colaborar.

Trabajar con un local para eventos

Establecer una relación con un local para eventos necesita de tiempo y paciencia, pero puede llegar a ser un socio ideal a tener en el Reino Unido. Por ejemplo:

- [El Barbican](#) presenta, comisiona y coproduce un impresionante abanico de trabajo internacional
- [El Royal Court Theatre](#) tiene un departamento específico dedicado al teatro internacional y mantiene un fuerte diálogo creativo con escritores, directores y otros profesionales del teatro
- [HOME](#) en Manchester es un centro de producción internacional y de exhibiciones dedicado al teatro, las artes visuales y el cine contemporáneo más experimentales y provocadores.

Cada recinto tiene su propia lista de necesidades, prioridades y responsabilidades a la hora de encargar un trabajo o cuando buscan proyectos con los que colaborar. Normalmente, necesitan de un fuerte vínculo con sus objetivos generales para presentar trabajos internacionales. Este podría ser temático o simplemente parte de su intención manifiesta de desarrollar un programa internacional.

Recuerda que un gran número de programadores de eventos van a los festivales más importantes en busca de nuevos proyectos. Si estás planeando presentar tu trabajo en un festival, una parte esencial de tu planificación es identificar quien estará presente.

Trabajar con un promotor

Existen promotores británicos que trabajan específicamente con compañías extranjeras. La ventaja de que te acepte un promotor es su conocimiento de la escena local, particularmente a la hora de emparejar un trabajo con un recinto y de organizar una gira. Fundamentalmente, los promotores se harán cargo del lado comercial y administrativo de la gira por el Reino Unido. Su prioridad es que tu trabajo tenga éxito y sea bien recibido.

La relación con un promotor necesita de la confianza y el respeto mutuos para poder funcionar bien – conócelos como personas y haz que se involucren en todos los aspectos de tu trabajo.

Esto lleva su coste. Normalmente, el pago de un promotor está basado en un porcentaje de la recaudación en taquilla y es posible que además cobren un cargo fijo por servicios prestados de gestión.

Información que necesitas dar a un local de eventos o promotor

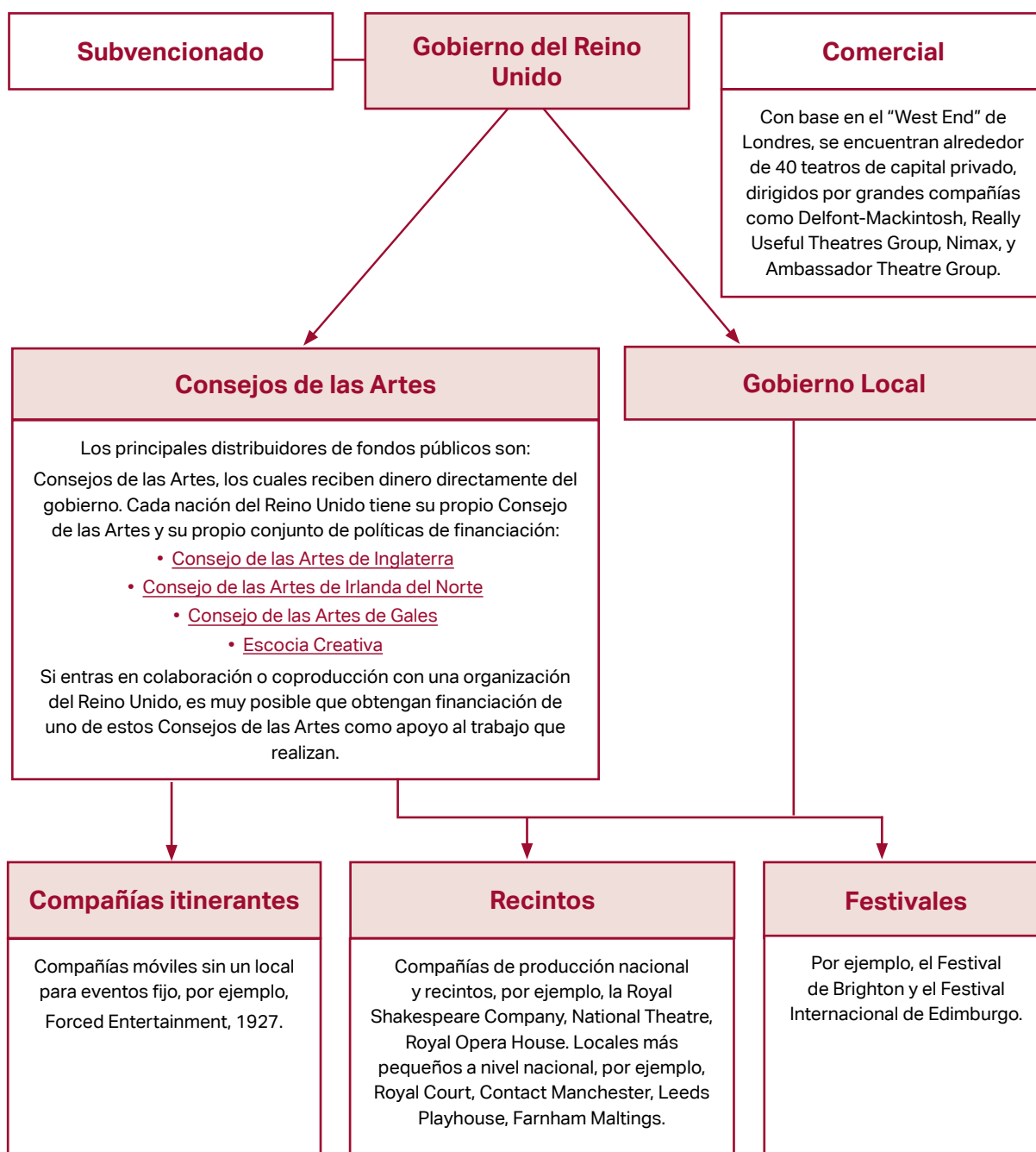
A continuación, tienes una lista de información esencial que debes de saber:

- El coste del evento por noche y por semana
- El coste del evento por noche y por semana
- Cuántas personas están involucradas – tanto el reparto como el equipo
- Una estimación aproximada de los costes de viaje, transporte y alojamiento
- Tamaño del espacio de actuación requerido
- Requerimientos técnicos - luz y sonido
- Tiempo necesario para entrar, salir y ensayos
- El tamaño del escenario y demás transporte, como accesorios y vestuario
- Elementos específicos - video, equipos móviles, instrumentos musicales

FINANCIACIÓN

Con los presupuestos de financiación pública cada vez más ajustados, las organizaciones artísticas necesitan tener más iniciativa propia y una mayor capacidad de recuperación. El sector de las artes escénicas del Reino Unido tiene un fuerte compromiso con el apoyo a la colaboración y el intercambio internacional. Necesitarás tener un socio con sede en el Reino Unido para poder acceder a la financiación ofrecida por parte de patrocinadores británicos.

Descripción general de la estructura de financiación de las Artes en el Reino Unido - La industria de las artes escénicas del Reino Unido consta de un fuerte sector comercial, con su sede en Londres, y un amplio sector de subvenciones por todo el país.



Un mensaje de Arts Infopoint UK

[Arts Infopoint UK](#) es una iniciativa de prueba para el desarrollo de recursos con los que dar apoyo a artistas internacionales que visiten el Reino Unido con trabajos y proyectos creativos. Ofrecemos información práctica y gratuita, así como apoyo a los artistas y profesionales/organizaciones del sector creativo, con el objetivo de explicar la normativa y guiarte a través de algunos de los procesos administrativos que se aplican a aquellos que nos visitan en el Reino Unido, procedentes del sector creativo.

Esta iniciativa es una colaboración entre [Escocia Creativa/Creative Scotland](#), [Consejo de las Artes de Inglaterra/Arts Council England](#) y el [Consejo de las Artes de Irlanda del Norte/Arts Council of Northern Ireland](#), encabezada por el [Consejo de las Artes de Gales/Wales Arts International](#).

Queremos continuar dando una cálida bienvenida a los artistas y profesionales creativos internacionales que visitan nuestras cuatro naciones y animarte a que te pongas en contacto con nosotros y a usar los recursos de Arts Infopoint UK para ayudarte con tu visita.

www.artsinfopointuk.com | infopoint@wai.org.uk | [@ArtsInfopointUK](https://twitter.com/ArtsInfopointUK)

VISADOS E IMPUESTOS

Esta sección proporciona una visión general sobre los visados e impuestos. Para más información y apoyo en cuestiones prácticas en relación a tu movilidad en el circuito de las artes, haz uso de [UKVI](#) y [Arts Infopoint UK](#).

Visados

Si recibes pago por tu trabajo, es posible que necesites un visado para actuar en el Reino Unido. Si necesitas un visado o no, depende de dónde estés trabajando, tu nacionalidad y cuánto tiempo quieras permanecer en el Reino Unido.

El 1 de enero de 2021 el Reino Unido dejó de formar parte de la UE, por lo tanto, aquellos procedentes de países de la UE podrían también requerir de un visado para poder visitar el país. [Comprueba si requieres un visado aquí](#).

Hay distintas vías de entrada para trabajadores del sector cultural en el Reino Unido:

Visado de contrato laboral con pago permitido

En el caso de que una organización británica te invite a actuar en el Reino Unido, tu visita sería clasificada como contrato laboral con pago permitido, siempre que:

- Formes parte de una compañía profesional, o lo que es decir, la interpretación es tu principal fuente de ingresos
- Puedas demostrar que has sido invitado a formar parte de determinadas actividades artísticas por una organización con sede en el Reino Unido
- El contrato laboral no es por más de un mes

No puedes:

- Realizar trabajo remunerado no relacionado con tu trabajo principal o ámbito de especialización en tu país, al margen del permitido en tu visado
- Extender este visado o cambiar a otro visado
- Vivir en el Reino Unido por períodos prolongados
- Recibir [fondos públicos](#) (ayudas sociales)
- Estudiar
- Casarte o registrar una unión civil, o notificar un matrimonio o unión civil
- Incluir miembros de tu familia ("dependientes") contigo en tu solicitud – si este fuera el caso tendrían que presentar una solicitud por separado

Dependiendo de tu nacionalidad, todavía podrías necesitar un visado para entrar en el Reino Unido.

Visado T5

Si vas a estar trabajando en el Reino Unido durante más de tres meses, debes solicitar un Visado Creativo y Deportivo (T5) – Trabajador temporal.

Necesitarás que un patrocinador con licencia te entregue un certificado de patrocinio antes de que puedas solicitar un permiso para trabajar en el Reino Unido. Un certificado de patrocinio es un número de referencia que contiene información sobre tu trabajo y tus datos personales. Está vinculado a tu número de pasaporte, no es un certificado o documento real. Tu patrocinador será el que te proporcione el número de referencia de tu certificado de patrocinio.

Puedes entrar en el Reino Unido sin hacer previamente una solicitud de visado si:

- Tienes un certificado de patrocinio válido
- Vienes a trabajar al Reino Unido hasta un máximo de tres meses
- Normalmente no necesitas un visado para entrar al Reino Unido como turista

Permiso de trabajador fronterizo

Un permiso de trabajador fronterizo te permite venir al Reino Unido a trabajar mientras estás viviendo en otro lugar. Debes de haber trabajado en el Reino Unido al menos una vez cada 12 meses desde que empezaste a trabajar aquí.

También puedes optar a este permiso si se aplica todo lo siguiente:

- Eres de la UE, Suiza, Noruega, Islandia o Liechtenstein
- Vives fuera del Reino Unido
- Empezaste a trabajar en el Reino Unido antes del 31 de diciembre de 2020.

Visado de Talento Global

Si eres considerado un experto o eres líder en tu especialidad y tienes intención de trabajar en el Reino Unido durante unos años, podrías solicitar un Visado de Talento Global.

Un Visado de Talento Global te permite:

- Escoger la duración de tu visado, hasta un máximo de 5 años
- Ser empleado, autónomo o director de una compañía
- Cambiar o dejar tu trabajo sin tener que informar al Home Office
- [Traer contigo a tu pareja e hijos como "dependientes"](#), si cumplen los requisitos
- Salir y entrar en el Reino Unido

No existen requisitos de idioma o salario mínimo para poder optar.

Necesitas:

- Haber trabajado de forma regular en tu especialidad durante los últimos cinco años
- Haber producido trabajo que haya sido publicado o interpretado internacionalmente y que el Consejo de las Artes de Inglaterra juzgue de "extraordinario"
- Probar que tu trabajo es bien conocido al menos en dos países – si piensas presentar una solicitud como "líder".

Festivales libres de permiso

Festivales como el Festival de Brighton, el Fringe de Edimburgo y los festivales de Norfolk y Norwich son designados como festivales libres de permiso. No necesitas un visado o patrocinio para trabajar en cualquiera de los festivales libres de permiso [citados](#). Sin bien es posible que aun así puedas necesitar un visado para entrar en el Reino Unido.

Impuestos

Todos los trabajadores extranjeros provenientes de las artes están sujetos al pago de impuestos del Reino Unido sobre las remuneraciones que reciban.

Si los pagos que recibes superan el [umbral de desgravación fiscal personal del Reino Unido](#), la persona que te paga (tu organización anfitriona) deducirá dichos impuestos por adelantado y los pagará al HM Revenue and Customs (HMRC). Esto se denomina como retención de impuestos y generalmente se deduce en base a la [tasa básica del impuesto sobre la renta](#) del Reino Unido.

Puedes solicitar pagar una tasa reducida de retención de impuestos, para que la cantidad de impuestos que pagues esté más cerca de tu factura de impuestos final.

Para realizar una solicitud de pago de impuestos reducidos, debes solicitarla por correo utilizando el [formulario FEU8](#) al menos 30 días antes de la fecha de vencimiento del pago.

Se necesita una solicitud por cada gira o visita al Reino Unido. Si se agrega o cancela una actuación, debes enviar un nuevo FEU8 al HMRC. [Más información aquí](#).

DE GIRA

En esta sección se ofrece una visión general de lo que debes de tener en cuenta una vez tengas confirmada una gira o actuación.

Aspectos prácticos

Hay una serie de cuestiones prácticas que es importante tener en cuenta si se piensa trabajar en el Reino Unido:

Financiera

Asegúrate de que tienes la habilidad de cubrir los gastos extra que supone trabajar en un entorno internacional, reflejados en el incremento que traen consigo costes de administración, personal y costes de publicidad, así como viajes y alojamiento durante el periodo de investigación/creación de contactos. No siempre se puede depender de que los socios que tengas en el Reino Unido igualen la financiación de tu trabajo. Debes de tener en cuenta las fluctuaciones en los tipos de cambio de divisas extranjeras.

Legalidades

Asegúrate de que conoces los permisos de trabajo o visados necesarios para trabajar en el Reino Unido (véase arriba la sección de visados). Sé consciente de que los visados con frecuencia conllevan gastos de administración. Si ganas dinero de una compañía con sede en el Reino Unido, ten en cuenta que puede que necesites pagar impuestos y seguridad social (véase arriba la sección de impuestos). Si en tu trabajo utilizas música grabada, puede que necesites solicitar una [licencia de la PRS](#) (Performance Right Society).

Contratos

Asegúrate de que se especifica quién será responsable de gastos y actividades determinadas, marketing, viajes, recaudación de fondos, etc. – y de que estás al tanto de todos los plazos. Antes de firmar el contrato asegúrate de que has acordado con el equipo creativo los derechos y permisos necesarios.

Sostenibilidad

Considera utilizar un [green rider](#) con tus socios para facilitar la comunicación de las expectativas en torno a la manera en que se puede reducir el impacto medioambiental que conlleve tu gira y considera tomar medidas en el trayecto, como por ejemplo reservar en un alojamiento con certificado medioambiental cerca de los recintos y utilizar transporte público cuando sea posible.

Idioma

Referente a la comunicación y el trabajo con personas del Reino Unido, así como al lenguaje específico de tu trabajo. ¿Necesitas subtítulos (éstos conllevan más tiempo y dinero)? Tu material de marketing debería ser revisado por un nativo inglés.

Acceso

Piensa en la forma en que tu espectáculo sea accesible a un público lo más amplio posible y háblalo con tus socios en el Reino Unido – hay muchas opciones creativas y asequibles. La mayoría de los programadores del Reino Unido quieren que el trabajo sea accesible para miembros del público con discapacidad auditiva y otras discapacidades. Véase [Unlimited's resource pack](#).

Marketing

- El material de publicidad que se envía por email debería ser responsabilidad de tu socio en el Reino Unido, quienes tendrán acceso a bases de datos y cumplirán con la normativa sobre protección de datos.
- Piensa en el proceso además de en el espectáculo. El público puede estar interesado en cómo haces tu trabajo – por ej. el proceso de investigación en sí, vídeos de los ensayos y entrevistas con creativos pueden darle un valor adicional.
- Asegúrate de que todas tus fotografías están acreditadas.
- Si vas a vender programas, comprueba con antelación quién los venderá, a qué precio y si el promotor/recinto querrá un porcentaje de la venta.

Valor añadido

Es bueno pensar qué más puedes ofrecerle a un promotor, recinto o festival a parte de tu espectáculo. Por ejemplo, puedes organizar un taller sobre el trabajo que lleva a cabo tu compañía, compartir un talento u habilidad en concreto, u organizar conversaciones con el público.

Esto cimentará tu perfil para con el público con el objetivo de que te recuerden en el futuro. También apreciarán este enfoque los locales para eventos con los que colabores – te ayudará a establecer relaciones duraderas y te proporcionará una estructura para continuar realizando tu trabajo de forma internacional.

Una prolongación de este proceso es la llamada “gira lenta”, en la que trabajas con una comunidad durante un mayor periodo de tiempo, realizando talleres o programas de participación, antes de presentar tu obra. No sólo es beneficioso para el medioambiente sino también para establecer relaciones a largo plazo.

Acuerdos

Cuando se trabaja de forma internacional existen muchos modelos financieros. El modelo aquí presentado es ilustrativo de lo que deberías esperar ver en un contrato para un acuerdo común con una empresa invitada a actuar en un festival o recinto.

Acuerdo estándar para empresas internacionales

En el contrato debería constar lo siguiente:

- A la empresa se le paga una tarifa única por el número de actuaciones acordado. En esta tarifa se pueden incluir extras como talleres, charlas y otras actividades de participación.
- Con esta tarifa se cubren todos los gastos de la empresa y normalmente incluye un pequeño beneficio.
- Como parte de esta tarifa, se espera que la empresa proporcione los activos de marketing (como fotografías, folletos y diseños de carteles, tráileres en vídeo) y colaboración administrativa.
- Las tasas de tramitación de visados son habitualmente un costo adicional para el comprador y no se incluye en la tarifa. Sin embargo, puede que necesites contabilizar en tu tarifa otros costes asociados que puede que no estén cubiertos, como el desplazamiento al centro de gestión de visados, gastos de envío o fotografías.
- Per diems son por lo general un coste adicional para el comprador y no van incluidos en la tarifa.
- El transporte de personas y equipo es un coste adicional para el comprador. Aquí se incluyen desplazamientos en ambas direcciones a y desde los aeropuertos de los distintos países.
- Alojamiento, desayuno incluido, es un coste adicional para el comprador.
- El transporte local es negociable, dependiendo de la ubicación del hotel/recinto.
- Las ganancias derivadas de la venta de entradas/otras actividades van al comprador, a menos que se haya acordado de forma diferente.

SIGUIENTE PASO

Lo que hagas tras una gira o una actuación internacional es tan importante como su planificación, ya que ayuda al mantenimiento y la consolidación de las relaciones establecidas.

Una vez que tu proyecto haya finalizado, asegúrate de que continúas en contacto con el promotor, festival o recinto para hacerles saber cómo te fue y si te gustaría volver a trabajar con ellos. Si has formado parte de un gran evento o una temporada fuerte, esto te ayudará a destacar y a que te recuerden. Siempre puedes enviar un correo electrónico de agradecimiento, pero también podrías ser más creativo y enviar una tarjeta artesanal o ¡incluso bombones!

Una vez que se establece una relación, asegúrate de mantenerla poniéndoles al día de los proyectos en los que estás trabajando y coméntales si cabría la posibilidad de verse en persona, por ejemplo, cuando estés de visita en el Reino Unido o asistiendo a un evento en el extranjero.

Recuerda que trabajar a nivel internacional es un proceso continuado que necesita inversión a largo plazo. Dicho esto, el trabajo que conlleva merece la pena ya que te puede ayudar a adquirir nuevas perspectivas y los comentarios que te ofrezca un nuevo público pueden ser el desencadenante de toda una nueva forma de trabajar.

ENLACES DE INTERÉS

British Council

Es la organización internacional del Reino Unido encargada de las relaciones científicas, educativas y culturales. [Véase el trabajo con España del British Council.](#)

Ministerio de Comercio Internacional

Este departamento gubernamental facilita la exportación e importación de los mercados británicos, industrias creativas incluidas, y está conectado a nivel mundial a todas las Embajadas británicas.

Puntos de Información sobre Movilidad (MIP en sus siglas en inglés)

Centros de información que proporcionan apoyo con respecto a los retos administrativos que los artistas y profesionales culturales se puedan encontrar al trabajar en el extranjero, tales como visados, seguridad social, impuestos y normas aduaneras. El MIP británico, [Arts Infopoint UK](#), ofrece recursos a aquellos artistas internacionales que visitan el Reino Unido.

On the Move

La red de información de movilidad cultural que apoya a artistas y profesionales a operar internacionalmente, al mismo tiempo que trabajan para re-imaginar la movilidad internacional como más justa, más verde y más inclusiva. Entre sus recursos se encuentra [Move on! A Step by Step Guide to Going International.](#)

EUNIC - Institutos Nacionales de Cultura de la Union Europea

Red de institutos nacionales de cultura europeos, así como organismos nacionales que se dedican a actividades culturales afines que van más allá de sus fronteras nacionales. [EUNIC London](#) ofrece información sobre eventos culturales europeos en el Reino Unido.

Pearle * - Live Performance Europe

La organización líder en asuntos regulatorios internacionales y de la Unión Europea que puedan afectar el funcionamiento diario de las organizaciones de espectáculos en vivo, tiene [recursos útiles](#) para trabajos transfronterizos, giras y colaboración internacional, por ejemplo, en cuestiones como [los derechos de autor](#), [IVA](#), [acuerdo comercial entre la UE y el Reino Unido](#).

IETM - Red Internacional para las Artes Escénicas Contemporáneas

La red internacional para las artes escénicas contemporáneas está formada por más de 500 organizaciones de artes escénicas y miembros individuales que trabajan en este campo a nivel mundial.

Sociedad Internacional para las Artes Escénicas (ISPA en sus siglas en inglés)

Una red global con más de 500 líderes de las artes escénicas con representación de más de 185 ciudades y todas las regiones del planeta. La red es un lugar de encuentro y ofrece recursos para expandir tu red de contactos personal y profesional.

Instituto Internacional de Teatro (ITI en sus siglas en inglés)

La organización de artes escénicas más grande del mundo que fomenta el intercambio y compromiso internacional para el aprendizaje y promoción de las artes escénicas, así como su uso para la comprensión mutua y la paz. Visita el [Centro Español de ITI](#).

Artes y Discapacidad Internacional

Plataforma que promueve el trabajo de artistas con discapacidad, empresas gestionadas por personas con discapacidad y organizaciones de arte inclusivas. Incluye supuestos prácticos, perfiles de países, herramientas y una lista de artistas con discapacidad auditiva y otras discapacidades, así como empresas gestionadas por personas con discapacidad en busca de socios u oportunidades internacionales.

Directorio Internacional XTRAX – artes al aire libre

XTRAX es uno de los especialistas líderes del Reino Unido en las artes al aire libre en el ámbito internacional. En su directorio descubrirás promotores, artistas y eventos al aire libre que tienen lugar en el Reino Unido y por todo el mundo.

National Rural Touring Forum/Foro nacional de giras rurales

Como giras rurales se entienden las giras que tienen lugar fuera de las ciudades principales del Reino Unido, con frecuencia en recintos no teatrales. Existe un número de iniciativas para la realización de giras rurales en el Reino Unido.

House

Es tanto una red de locales para las artes escénicas, como una iniciativa para salir de gira formulada por Farnham Maltings, quien lleva de gira a compañías de teatro contemporáneo de alta calidad por una red de recintos localizados en el sudeste y el este de Inglaterra y que hace uso de modelos experimentales con el objetivo de forjar un futuro sostenible para las giras de artes escénicas.

Entre otras redes de giras en el Reino Unido, se encuentran: [Dance Touring Partnership](#), [Disability Arts Touring Network](#), [Collaborative Touring Network](#), [Irish Theatre](#) (Irlanda), [Creu Cymru](#) (Gales), [North East Touring Network](#) (Escocia), [Spot On](#) (Lancashire), [The Touring Network](#) (Escocia) [UK Arts International](#), y [Venues North](#) (quienes ofrecen [una guía](#) para colaborar con recintos localizados en el norte de Inglaterra).

Licencias de música

PRS se encarga de las licencias necesarias a la hora de utilizar música grabada en producciones teatrales en el Reino Unido. PRS no cubre toda la música, pero sí su mayoría y deberás solicitar la licencia al menos 30 días antes de la presentación de tu espectáculo para pagar

la correspondiente tasa. Si la música no está cubierta por PRS, necesitarás escribir a la casa discográfica para acordar su uso – asegúrate de dejar tiempo suficiente para esto.

Anti-Racism Touring Rider

Esta herramienta ofrece una serie de acciones prácticas contra el racismo y un marco de apoyo para el debate antes y durante la gira, con el que crear un ambiente más seguro e igualitario. Fue creado para todo aquel comprometido con el cambio en el sector de las artes, independientemente de su magnitud o cometido.

Green Theatre Book

Guía para el sector teatral sobre la organización de producciones artísticas de manera sostenible, construcción de teatros sostenibles y mejora de la logística, como el servicio de comidas o la atención al cliente.

Culture Diary: The Art of Export

Esta guía está diseñada para organizaciones artísticas con sede en el Reino Unido que deseen trabajar en el circuito internacional, pero dispone de información de utilidad para todos los artistas y organizaciones artísticas con interés internacional.

Ministerio de Educación, Cultura y Deporte de España

El Ministerio ofrece subvenciones para la promoción del teatro y el circo en el extranjero.

GLOSARIO DE TÉRMINOS

Agent Agente	Persona que representa a un particular o empresa.
Artistic director Director artístico	Oficial jefe artístico de una compañía, responsable de la política empresarial además de la creación y dirección de espectáculos.
Box office Taquilla	Además de ser el nombre del lugar donde se venden las entradas, es la recaudación obtenida por la venta de entradas.
Carnet Carnet	Declaración aduanera que detalla cada artículo que se envía al extranjero. Lo que entra debe salir, de tal manera que no se paguen impuestos.
Commission Comisión	Suma de dinero ofrecida por un recinto o festival cuando te encargan un trabajo para ellos.
Company Compañía	Número total de personas que forman parte de una producción.
Gira conceptual	Tipo de gira en la que los artistas u organizaciones artísticas trabajan con un socio internacional para crear una versión local de su concepto o modelo artístico.
Co-production Co-producción	Trabajar con otro artista u organización para compartir gastos.
Get-in or fit-up	Cuando la compañía se encarga de todos los aspectos técnicos de la producción en el recinto donde se ofrece el espectáculo. Incluye escenario, iluminación y sonido.
Get-out	Momento en que el recinto donde se ofrece el espectáculo se vacía y limpia, normalmente la última noche inmediatamente después de una actuación.
Green rider	Enviado junto a los riders de hospitalidad y técnicos, o como cláusulas verdes incluidas en riders ya existentes para transmitir objetivos y expectativas medioambientales.
Licencia	Concesión de derechos a un recinto o compañía para producir una versión local de tu espectáculo por un periodo de tiempo limitado. Puedes adquirir una licencia para un guion, proceso o concepto, mientras seas tú el autor.
Number on road Nº de viajeros	El total de personas que viajan con una producción.
Per diems	Asignación diaria para gastos de viaje necesarios, como comidas y taxis pagados al reparto y al equipo al estar en el exterior.

Producer Productor	Alto directivo responsable de todos los aspectos de gestión y financiación de una producción o un recinto.
Promoter Promotor	Persona que, o bien compra una producción y la coloca en un local de actuaciones, o actúa como intermediario entre una compañía y un local.
Recce Reconocimiento	Visita realizada con anterioridad a que tenga lugar el espectáculo a un recinto o localización por parte del equipo de producción para determinar si son apropiados y como apoyo a la planificación.
Royalties	Tasas que deben pagarse por el uso del trabajo de alguien, generalmente a un escritor o músico, equivalente a un porcentaje de taquilla o a una tarifa.
Gira lenta	Un modelo de gira en el que el artista o la compañía visitantes pasan un mayor periodo de tiempo en cada lugar, generalmente trabajando con la comunidad local.
Techies	Diminutivo de la palabra "técnicos".
Tech spec Especificaciones	También conocido como "rider técnico", se refiere al plano de las instalaciones técnicas en un local de actuaciones o al plano técnico de una producción.
Venue Recinto/Local	Un teatro o espacio para las artes donde se celebran actuaciones.